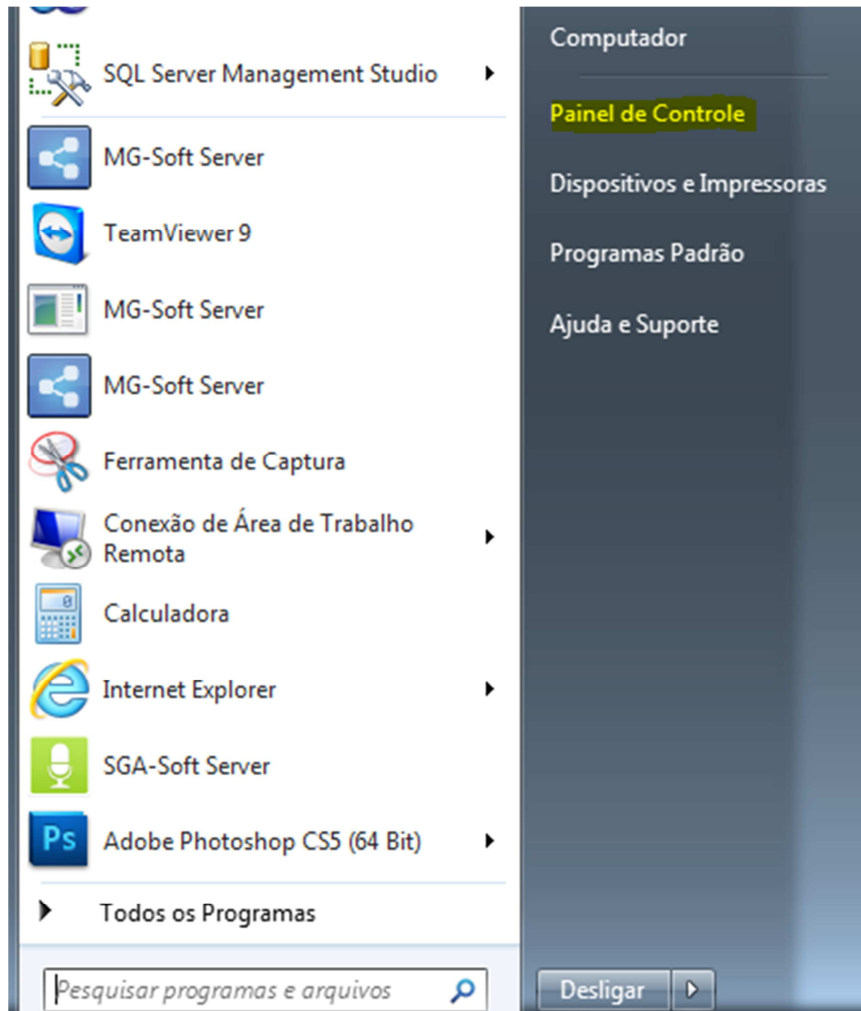
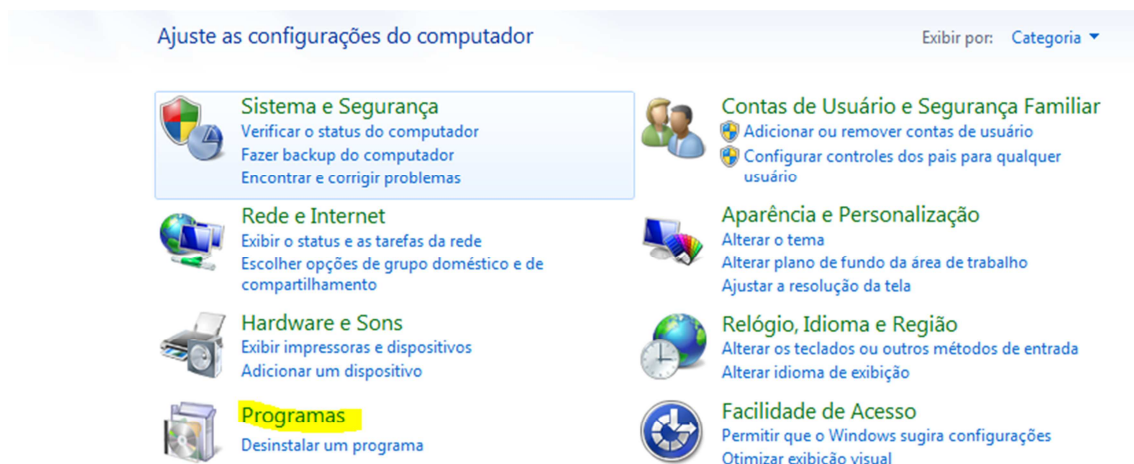


Este documento pretende demonstrar o processo de instalação do IIS Nativo passo-à-passo.


1) Acessar o Painel de Controle do Windows





2) Acessar a opção "Programas"



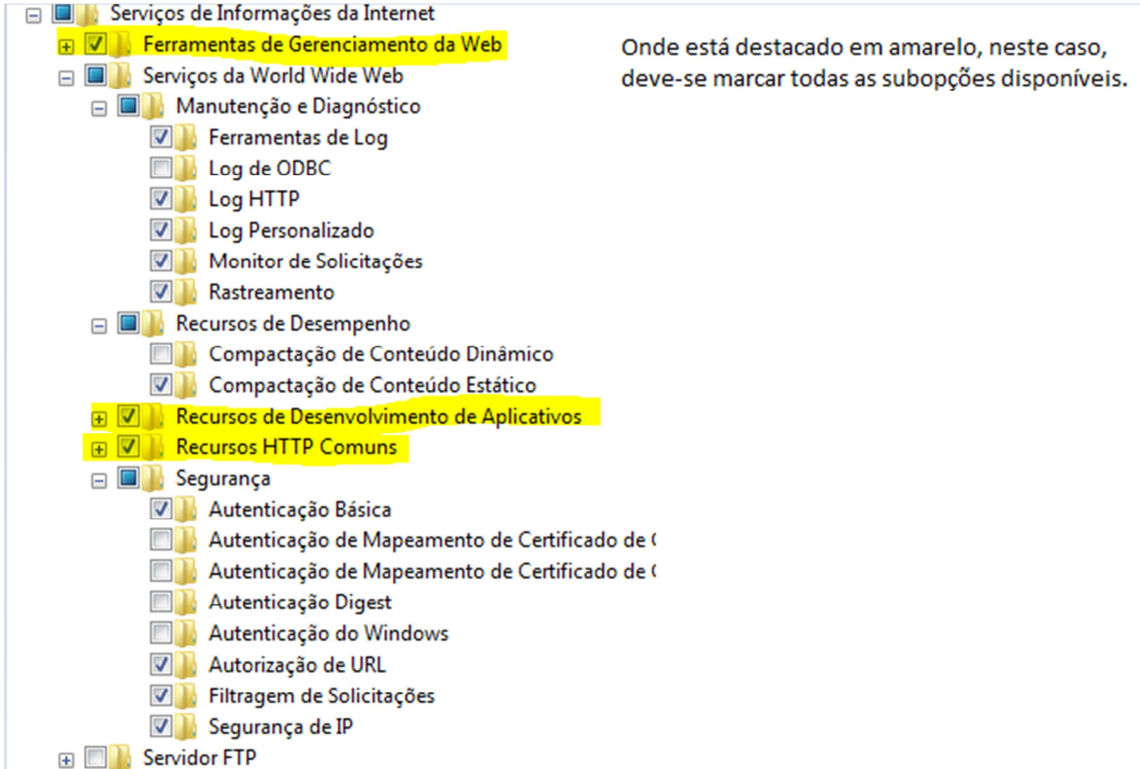
3) Acessar “Ativar ou desativar recursos do Windows”

 **Programas e Recursos**
Desinstalar um programa | **Ativar ou desativar recursos do Windows** | Exibir atualizações instaladas |
Executar programas criados para versões anteriores do Windows | Como instalar um programa

 **Programas Padrão**
Alterar as configurações padrão para a mídia ou os dispositivos |
Fazer com que um tipo de arquivo sempre seja aberto em um programa específico |
Definir os programas padrão

 **Gadgets da Área de Trabalho**
Adicionar gadgets à área de trabalho | Obter mais gadgets online | Desinstalar um gadget |
Restaurar gadgets da área de trabalho instalados com o Windows

4) Marcar as opções do “Serviço de Informações da Internet” (IIS) conforme abaixo.



Onde está destacado em amarelo, neste caso, deve-se marcar todas as subopções disponíveis.

- Serviços de Informações da Internet
 - Ferramentas de Gerenciamento da Web
 - Serviços da World Wide Web
 - Manutenção e Diagnóstico
 - Ferramentas de Log
 - Log de ODBC
 - Log HTTP
 - Log Personalizado
 - Monitor de Solicitações
 - Rastreamento
 - Recursos de Desempenho
 - Compactação de Conteúdo Dinâmico
 - Compactação de Conteúdo Estático
 - Recursos de Desenvolvimento de Aplicativos
 - Recursos HTTP Comuns
 - Segurança
 - Autenticação Básica
 - Autenticação de Mapeamento de Certificado de (
 - Autenticação de Mapeamento de Certificado de (
 - Autenticação Digest
 - Autenticação do Windows
 - Autorização de URL
 - Filtragem de Solicitações
 - Segurança de IP
 - Servidor FTP

5. Executar novamente o instalador do MG-Soft Web para configurar o site.