

# Manual de Instalação, Configuração e Utilização do MC-SOFT



[www.pinaculo.com.br](http://www.pinaculo.com.br)

(51) 3541-0700

## Sumário

APRESENTAÇÃO.....	4
1. INSTALAÇÃO .....	4
1.1 SISTEMA OPERACIONAL .....	4
1.2 APLICATIVO .....	4
2. OPERAÇÃO.....	5
3. CONFIGURAÇÕES .....	7
3.1 ABA CONFIGURAÇÃO .....	7
3.1.1 DEFAULT.....	7
3.1.2 CALLBACK.....	7
3.1.3 FIDELIZADOR.....	7
3.1.4 BLOQUEIO DE ENVIO DE ID.....	7
3.1.5 WHITELIST.....	8
3.1.6 BLOQUEIO DE CHAMADA ENTRANTE.....	8
3.1.7 INVERSÃO DE POLARIDADE .....	8
3.1.8 PERMISSÃO DE CHAMADA .....	8
3.1.9 VOLUME TRANSMISSÃO (Tx) .....	8
3.1.10 VOLUME RECEPÇÃO (Rx) .....	8
3.2 ABA AVANÇADO .....	8
3.2.1 NÚMERO DE DÍGITOS LOCAIS .....	9
3.2.2 NÚMERO DE DÍGITOS DDD .....	9
3.2.3 CÓDIGO LOCAL .....	9
3.2.4 PROTOCOLO BINA .....	9
3.2.5 TEMPO DE IDENTIFICAÇÃO DO FONE FORA DO GANCHO .....	9
3.2.6 TEMPO MÁX. DA LIGAÇÃO .....	9
3.2.7 CHAMAR RAMAL.....	9
3.2.8 SIGA-ME .....	9

3.3	ABA FIRMWARE.....	10
3.3.1	ARQUIVO .....	10
3.3.2	BOOTLOADER .....	10
3.3.3	ENVIAR.....	10
3.4	ABA CALLBACK .....	11
3.5	ABA BLACKLIST .....	11
3.6	ABA ALARME .....	12
3.7	ABA AGENDA VIP .....	12
3.8	ABA DIRECT.....	13
3.9	ABA PROGRAMADOR .....	13
3.10	ABA APARTAMENTOS.....	14
3.10.1	EXPORTAR.....	14
3.10.2	IMPORTAR .....	14
3.10.2.1	IMPORTAÇÃO TXT .....	15
3.10.2.2	IMPORTAÇÃO CVS.....	15
3.10.3	REMOVER .....	15
3.10.4	LIMPAR .....	16
3.11	ABA DIAGNÓSTICO .....	16
3.12	ABA SLIC.....	16

# Apresentação

O **MC-SOFT** é o software de comunicação e configuração das interfaces analógicas Pináculo. Através desse software, temos comunicação com as interfaces da linha USB: **MC-1T, MC-1T 3G, MC-1T Slim, 3G Slim, MP-1T Coletivo, MP-1T, MP-2T, MC-1R e Autonomus**.

## 1. Instalação

### 1.1 Sistema Operacional

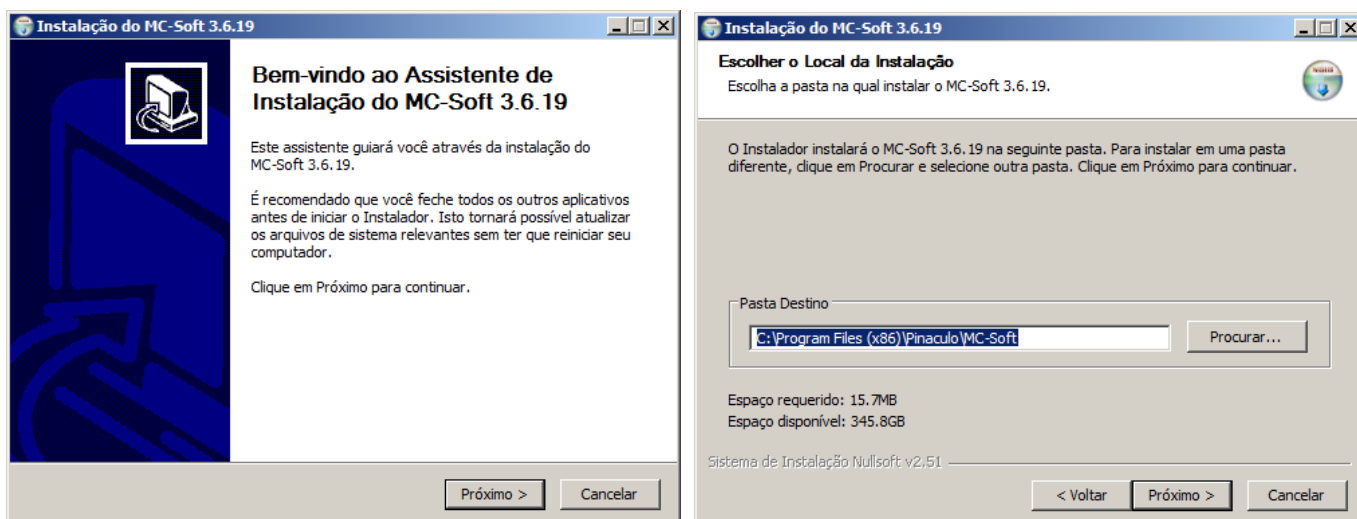
O **MC-SOFT** é um software compatível com os sistemas operacionais da Microsoft, a partir da versão *Windows XP* até a versão *Windows 10*, não sendo recomendado a instalação no sistema operacional *Windows Vista*, pela descontinuação de suporte da Microsoft.

Para as versões **Windows 8, 8.1 e 10**, será necessário realizar um procedimento **antes da instalação** do software, para o sistema operacional reconhecer o driver USB das interfaces. Estes procedimentos estão disponíveis no site da Pináculo em: <http://www.pinaculo.com.br/downloads/>, tanto para *Windows 8* quanto para *Windows 10*, e também junto com os arquivos de instalação do **MC-SOFT**.

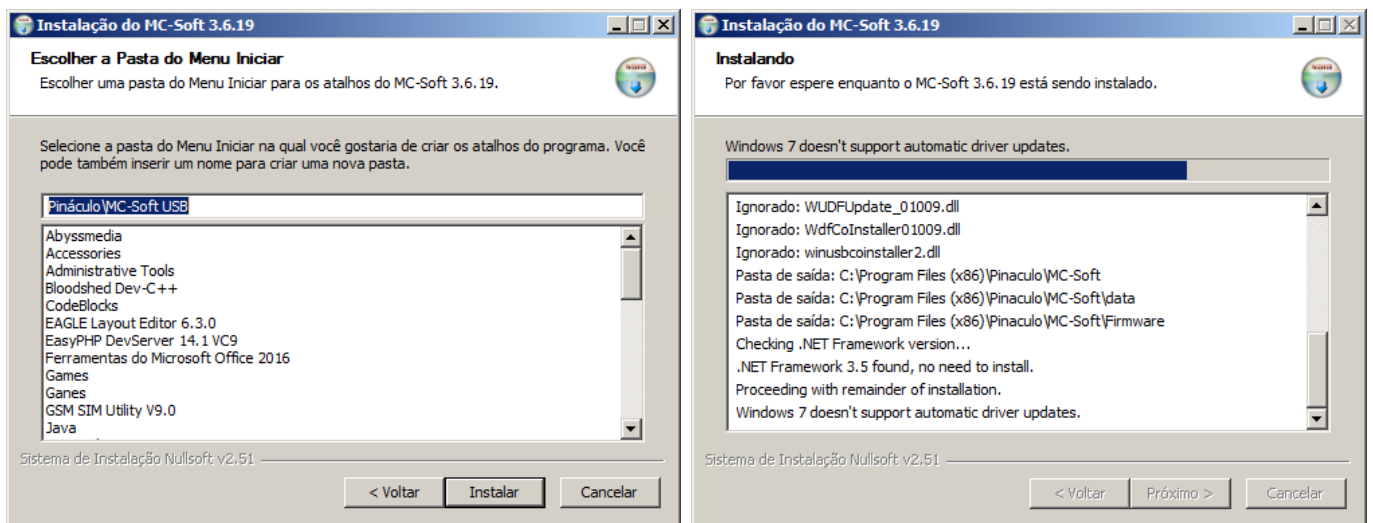
### 1.2 Aplicativo

Baixe o **MC-SOFT USB** do site, lá estará sempre disponível a versão oficial do software, em: <http://www.pinaculo.com.br/downloads/>. Após fazer o download do programa, descompacte os arquivos e execute o aplicativo *Setup-MC-SOFT-Vx.xx*.

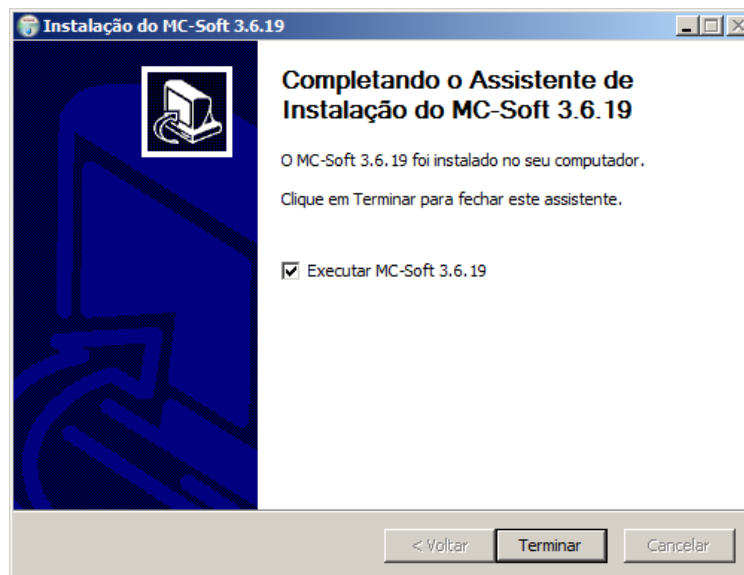
Na primeira tela, pressione em avançar para continuar a instalação. Na segunda tela, escolha o diretório de instalação e avance.



Na próxima tela é selecionado o local onde será criado o atalho do programa. Orientamos deixar no padrão, que cria o atalho na área de trabalho. Após selecionar, será iniciada a instalação do software.



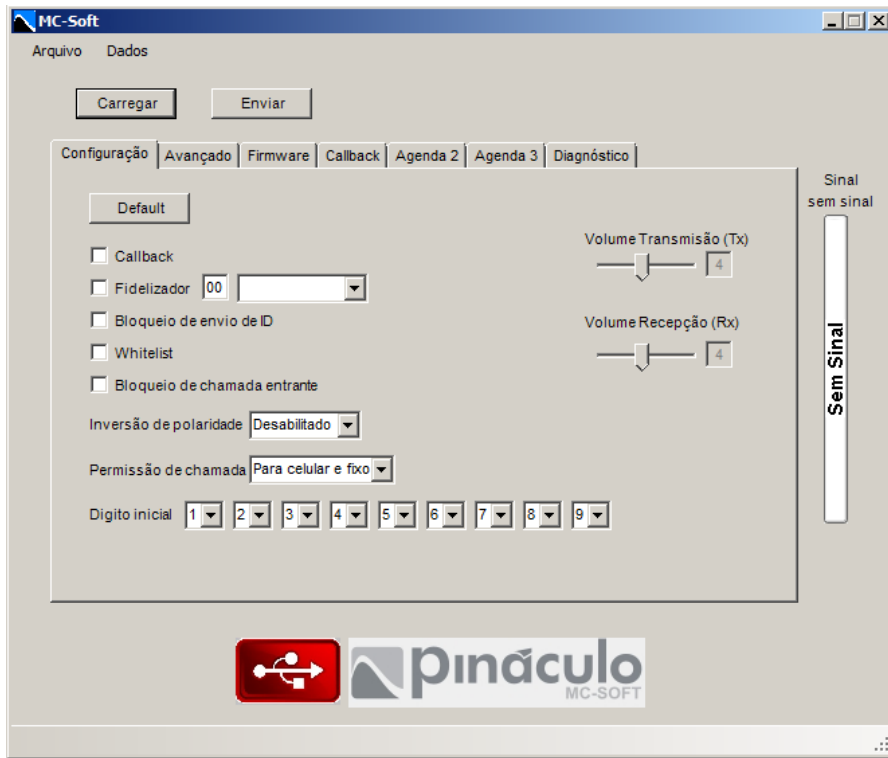
Ao final, conclua a instalação e escolha se deseja iniciar o software ou não.



## 2. Operação

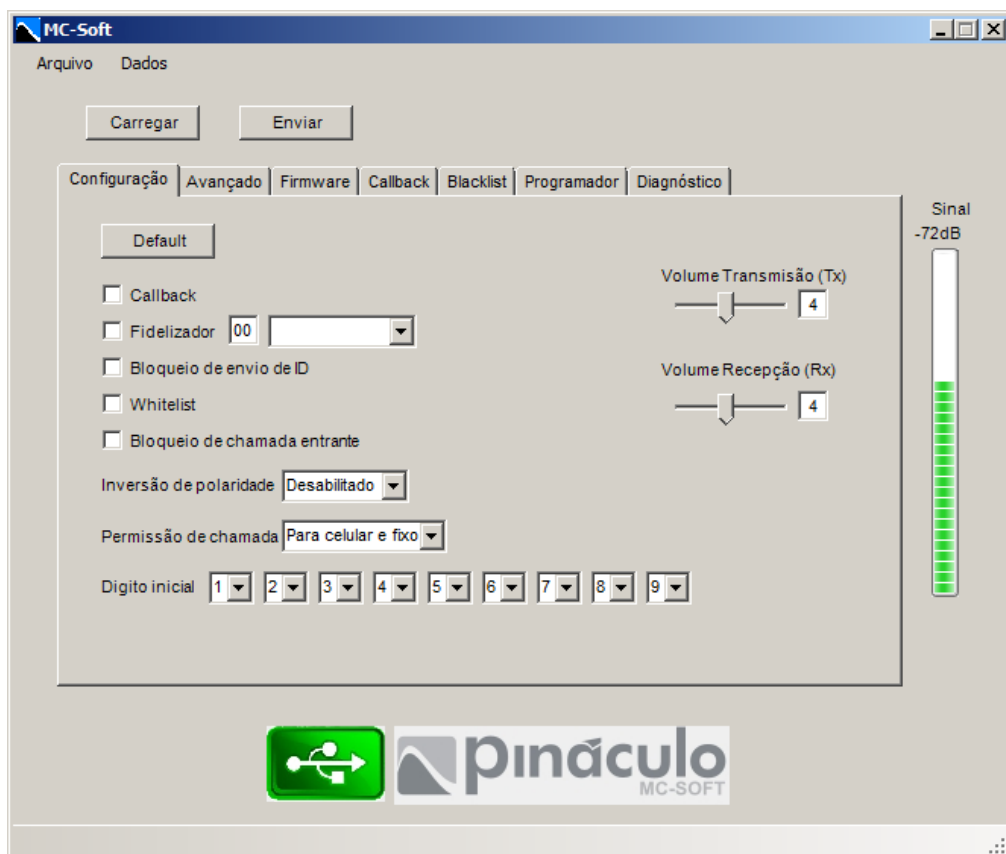
Ao iniciar o software MC-SOFT, ele abrirá na tela inicial de configuração, com a simbologia do USB abaixo e o nível de sinal à direita.

Caso a interface esteja comunicando com o software, mostrará o simbologia USB em verde; caso o software não tenha comunicação com nenhuma interface, a simbologia USB estará em vermelho e sem nível de sinal, como a imagem abaixo.



Como o software MC-SOFT é utilizado para diversas interfaces, algumas abas possuem um nome genérico, mas com a conexão de uma interface, o software arranja essas abas para as configurações desse determinado equipamento, após pressionar o botão carregar.

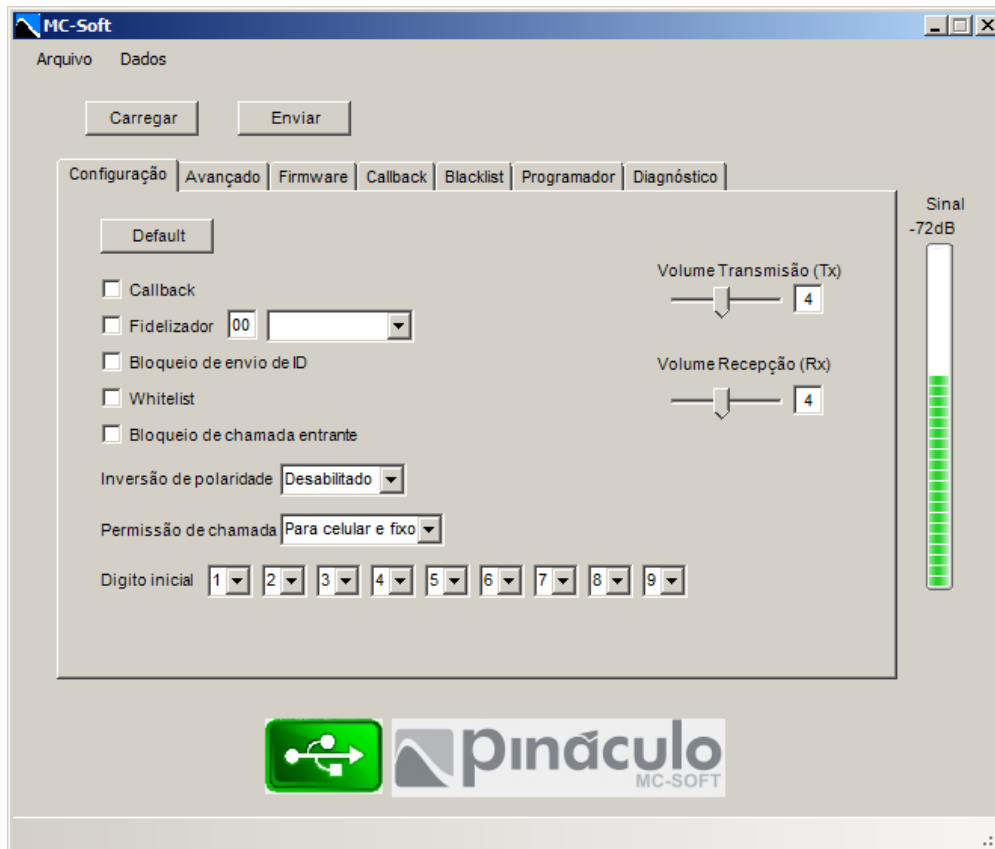
Após conectar a interface, a simbologia USB ficará verde. Pressione o botão **carregar** para ler a memória da interface e em seguida mostrará o que está configurado no equipamento, à direita o nível de sinal e abas serão arranjadas. Exemplo abaixo: MC-1T.



## 3. Configurações

Após realizar qualquer configuração, sempre selecione o botão **enviar** para a mesma ser enviada para a memória do equipamento.

### 3.1 Aba Configuração



#### 3.1.1 Default

Este botão faz o reset geral do equipamento. Obs: não apaga as agendas.

#### 3.1.2 Callback

Este campo habilita a função callback: retorno de chamada, invertendo o sentido e o custo da chamada.

#### 3.1.3 Fidelizador

Este campo habilita a fidelização de operadora e configura qual código/operadora a ser utilizada.

#### 3.1.4 Bloqueio de envio de ID

Este campo habilita o bloqueio do envio do ID do chip na chamada de saída. (número oculto)

### 3.1.5 Whitelist

Este campo habilita a função whitelist: permite chamadas apenas para números nas agendas.

### 3.1.6 Bloqueio de chamada entrante

Este campo habilita o bloqueio de chamadas de entrada.

### 3.1.7 Inversão de polaridade

Habilita ou desabilita a inversão de polaridade nas chamadas.

### 3.1.8 Permissão de chamada

Configura os tipos de chamadas permitidas pela interface. Configura também os dígitos iniciais permitidos.

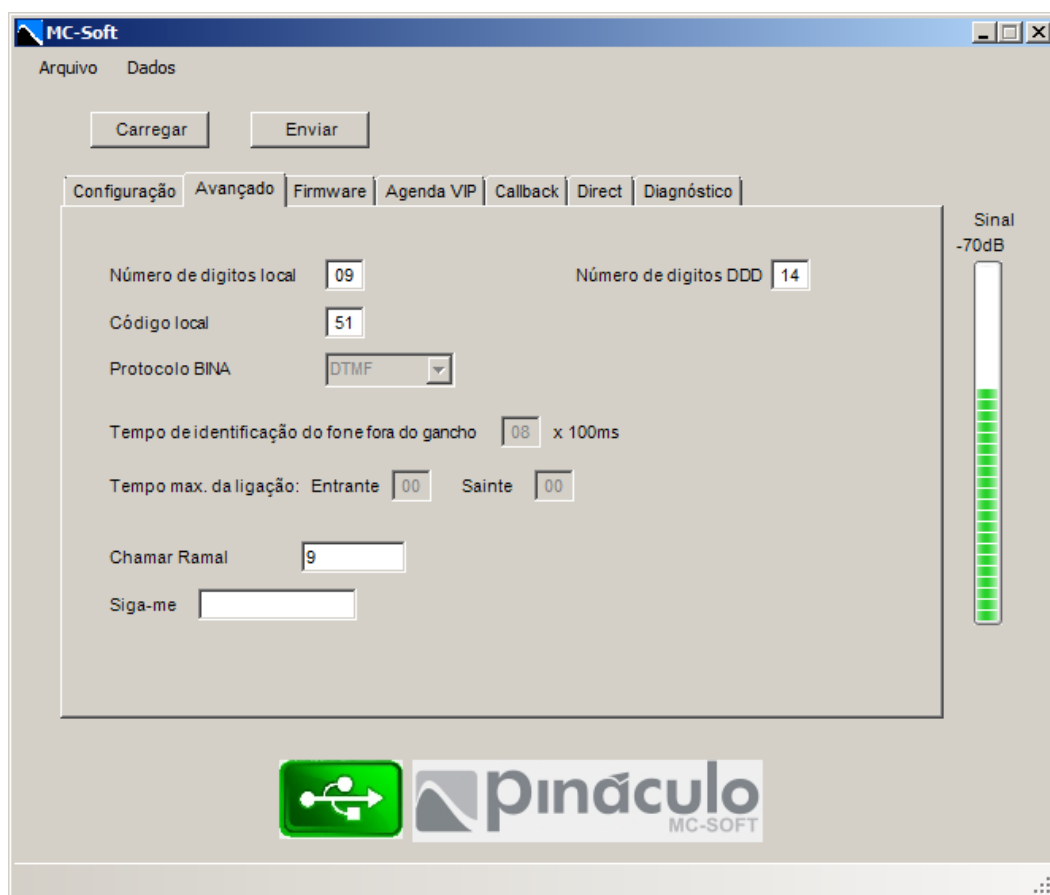
### 3.1.9 Volume Transmissão (Tx)

Ajusta o nível do volume de transmissão da interface, de 0 a 9, sendo 4 o padrão.

### 3.1.10 Volume Recepção (Rx)

Ajusta o nível do volume de recepção da interface, de 0 a 9, sendo 4 o padrão.

## 3.2 Aba Avançado





### **3.2.1 Número de dígitos locais**

Configura o número de dígitos para chamadas locais.

### **3.2.2 Número de dígitos DDD**

Configura o número de dígitos para chamadas DDD.

### **3.2.3 Código local**

Configura o código de área da interface. Obs: usar o mesmo do chip utilizado.

### **3.2.4 Protocolo BINA**

Configura o protocolo da bina nas chamadas de entrada.

### **3.2.5 Tempo de identificação do fone fora do gancho**

Configura o tempo da identificação que o monofone foi tirado do gancho.

### **3.2.6 Tempo máx. da ligação**

Configura o tempo máximo, em minutos, para as ligações de saída e de entrada. Obs: 00 = desabilitado.

### **3.2.7 Chamar Ramal**

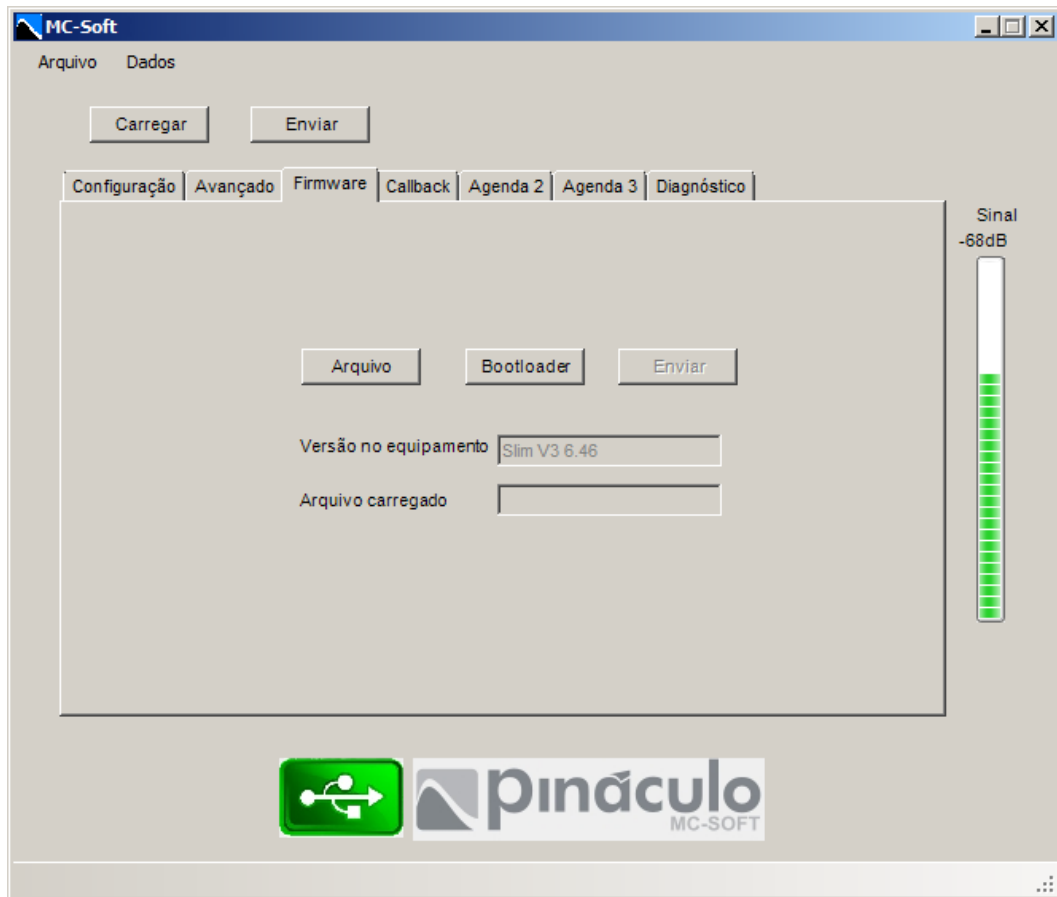
Configura o ramal atendedor, nas chamadas de entrada. (Apenas para MC-1R)

### **3.2.8 Siga-me**

Configura o número a receber o siga-me. (Apenas para MC-1R e Autonomus)

### 3.3 Aba Firmware

Na aba firmware você verifica a versão do equipamento e é possível fazer atualização de firmware no mesmo.



#### 3.3.1 Arquivo

Abre o Windows Explorer para você selecionar o arquivo do firmware que você atualizará. A extensão do arquivo é “.pin”.

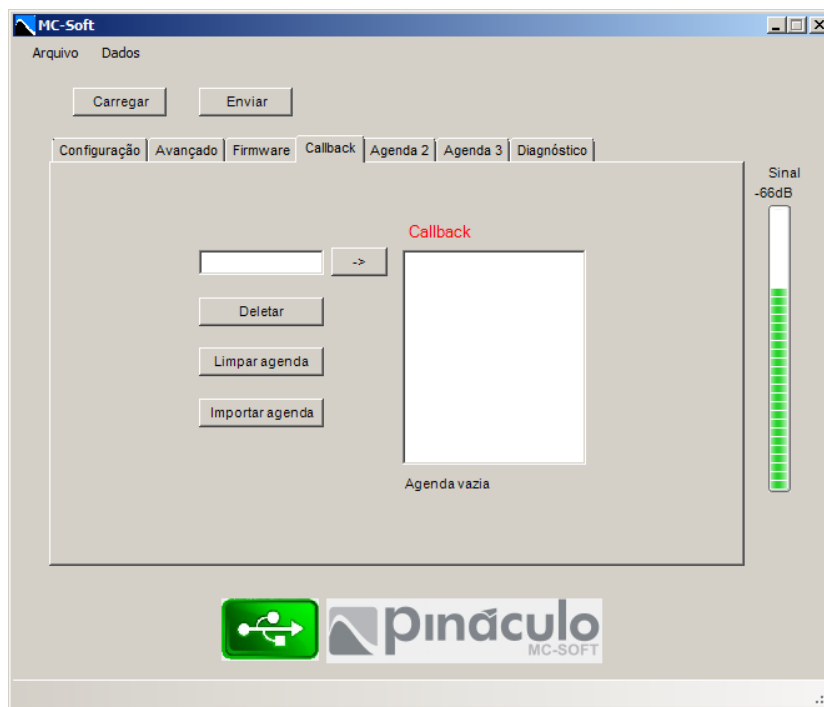
#### 3.3.2 Bootloader

Este botão coloca a interface em modo de atualização. Quando ela entrar em bootloader, irá liberar o botão “enviar”.

#### 3.3.3 Enviar

Inicia a atualização, mandando o novo firmware para o hardware da interface.

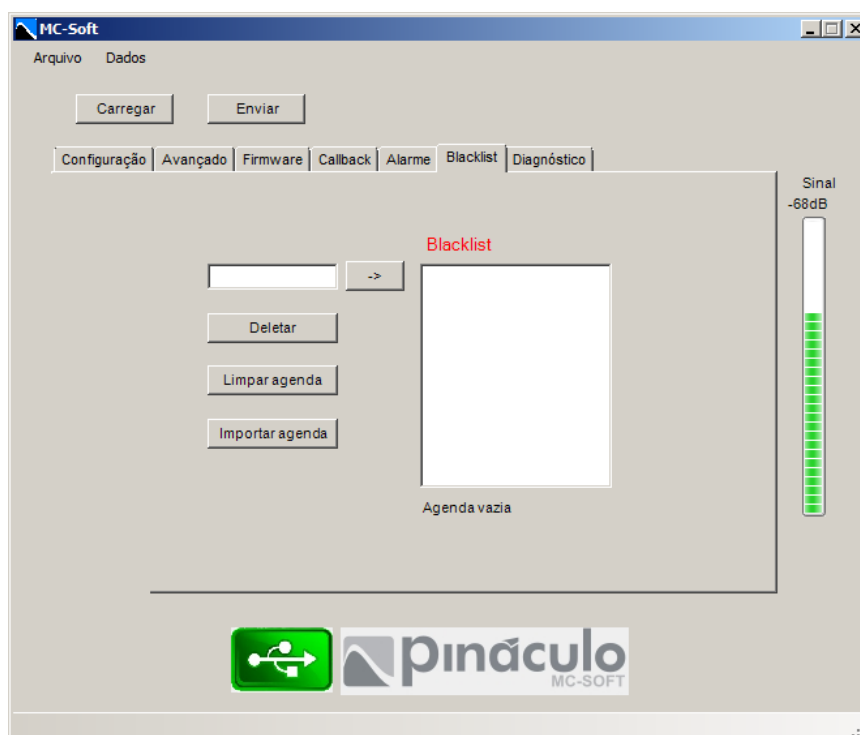
### 3.4 Aba Callback



Adiciona os números da agenda de callback. Importante: antes deve-se habilitar essa função na aba configuração.

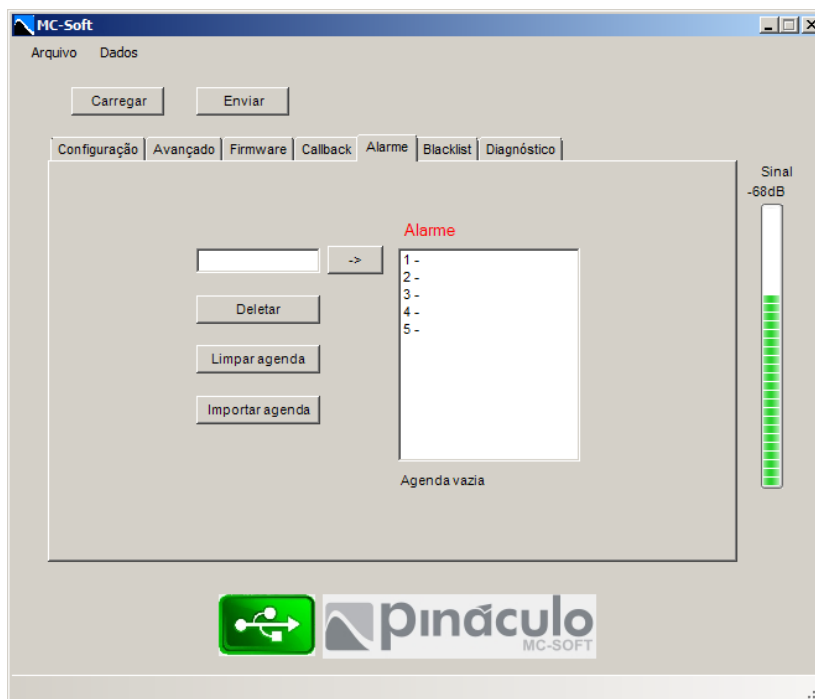
A função callback é o retorno da chamada, invertendo o custo e o sentido da ligação. Sempre que um dos números programados na agenda de callback ligarem para a interface, essa ligação será cancelada e uma nova chamada será originada pela mesma. Nessa aba é possível importar a agenda de um arquivo “.txt” ou “.csv”.

### 3.5 Aba Blacklist



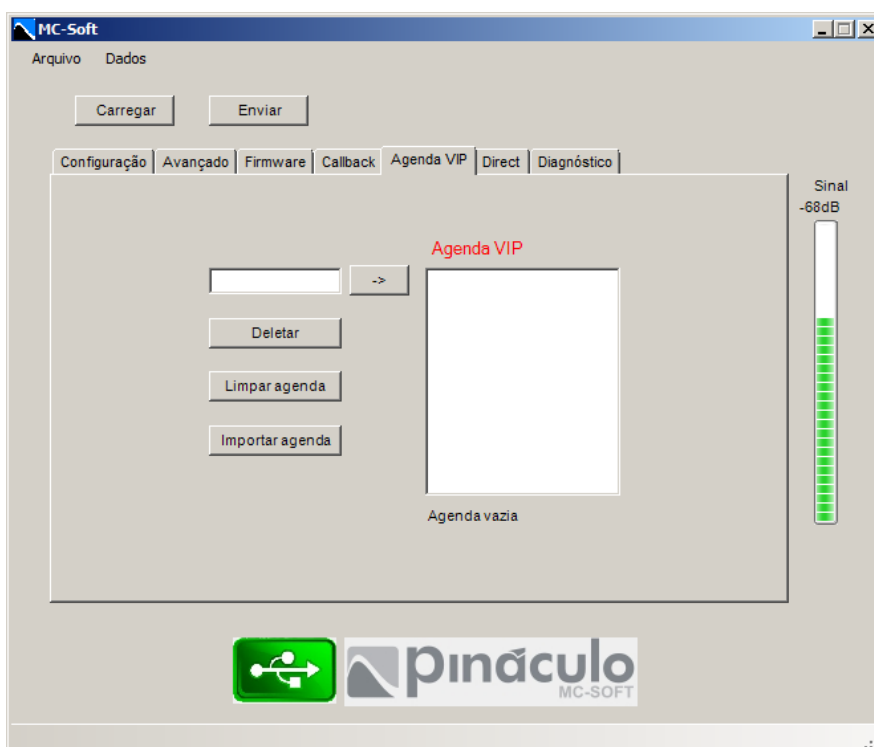
A função blacklist bloqueia chamadas de saída. O equipamento não realizará ligações para todos números incluídos nessa lista.

### 3.6 Aba Alarme



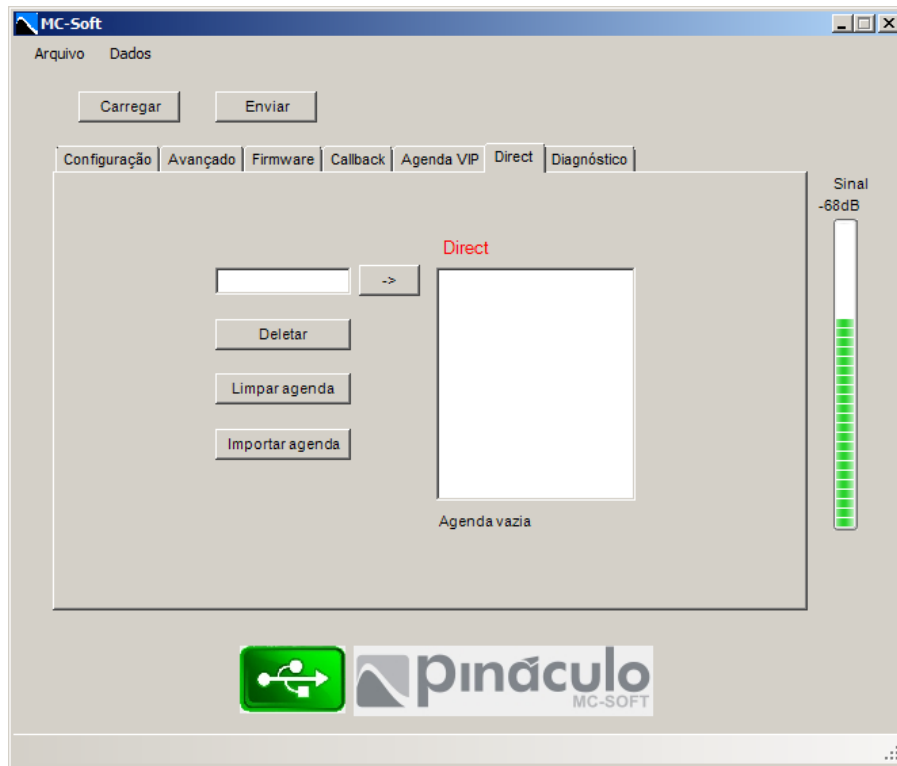
Apenas para Autonomus. Configura 5 números para receber o aviso de alarme da interface, caso utilizado essa função.

### 3.7 Aba Agenda VIP



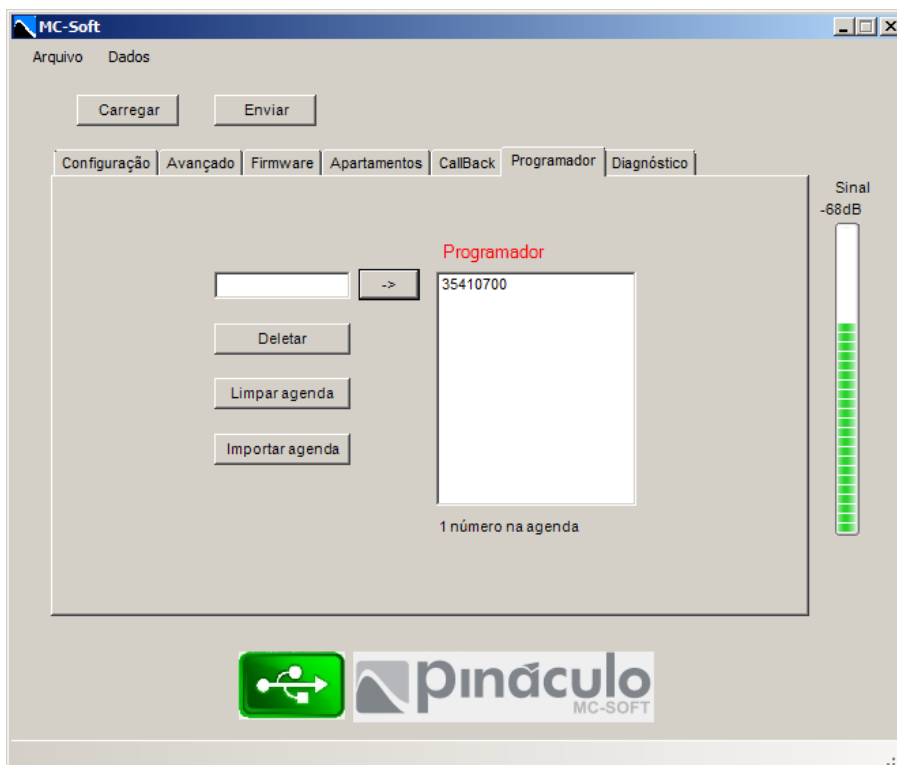
Apenas para MC-1R. Nessa aba cadastra-se os números da agenda de callback VIP, função da interface de ramal que retorna a chamada com o tom de linha do pabx.

### 3.8 Aba Direct



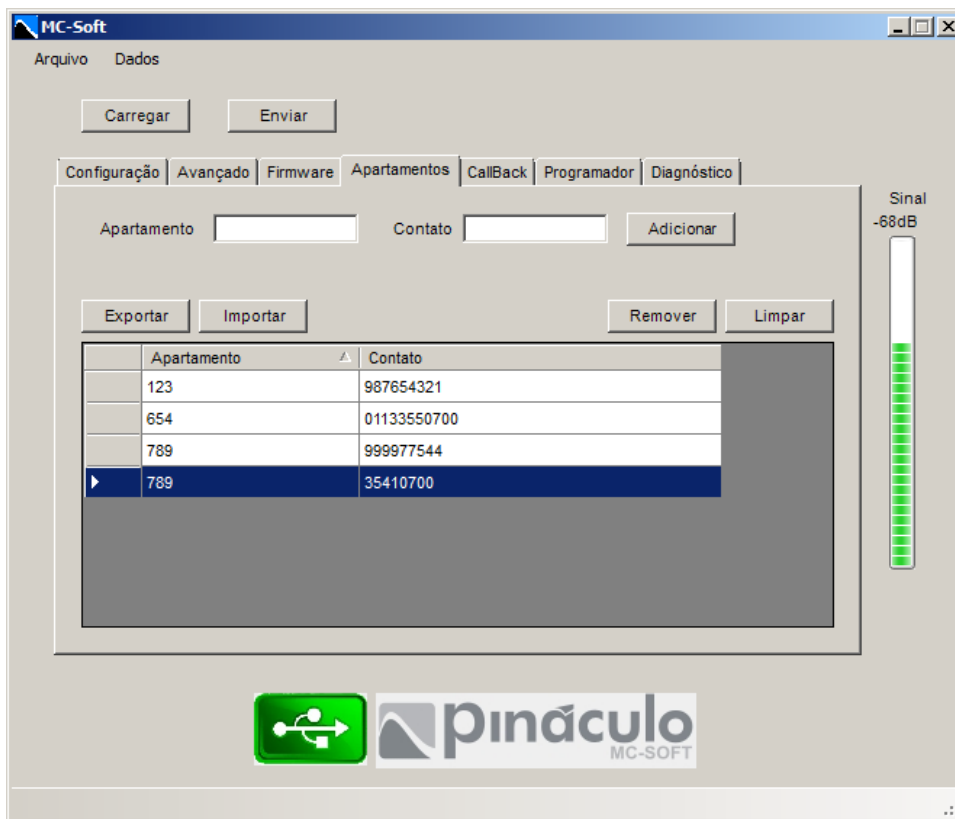
Apenas para MC-1R. Nessa aba cadastra-se os números da agenda direct, função da interface de ramal que atende a chamada automaticamente com o tom de linha do pabx.

### 3.9 Aba Programador



Nessa aba, configura-se os números que serão programadores remotos. É possível efetuar toda a programação do equipamento a longa distância, atendendo todas as necessidades de configuração do usuário. Assim, toda vez que um número cadastrado nessa agenda liga para o equipamento, ele atende e emite um bipe curto. Logo após, basta configurá-lo normalmente, conforme os comandos do manual.

## 3.10 Aba Apartamentos



Apenas para MP-1T Coletivo e MP-2T. Nessa aba configura-se a agenda dos apartamentos e seus respectivos números a serem chamados.

### 3.10.1 Exportar

Esse botão gera um arquivo “.txt” ou “.csv” dessa agenda, escolhendo um local para salvá-la. Um backup da agenda.

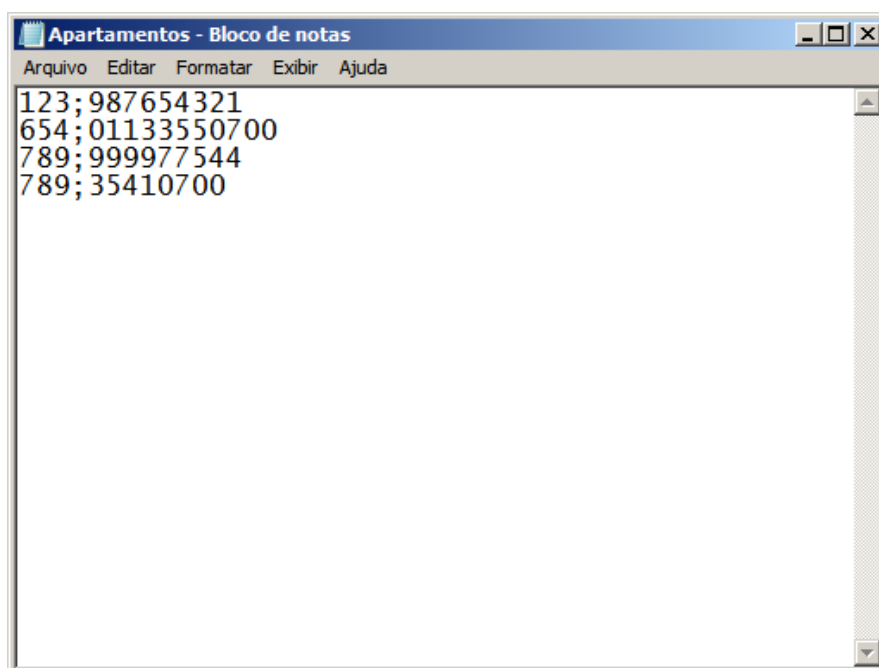
### 3.10.2 Importar

Nesse botão é possível importar uma agenda de um arquivo “.txt” ou “.csv”.

### 3.10.2.1 Importação txt

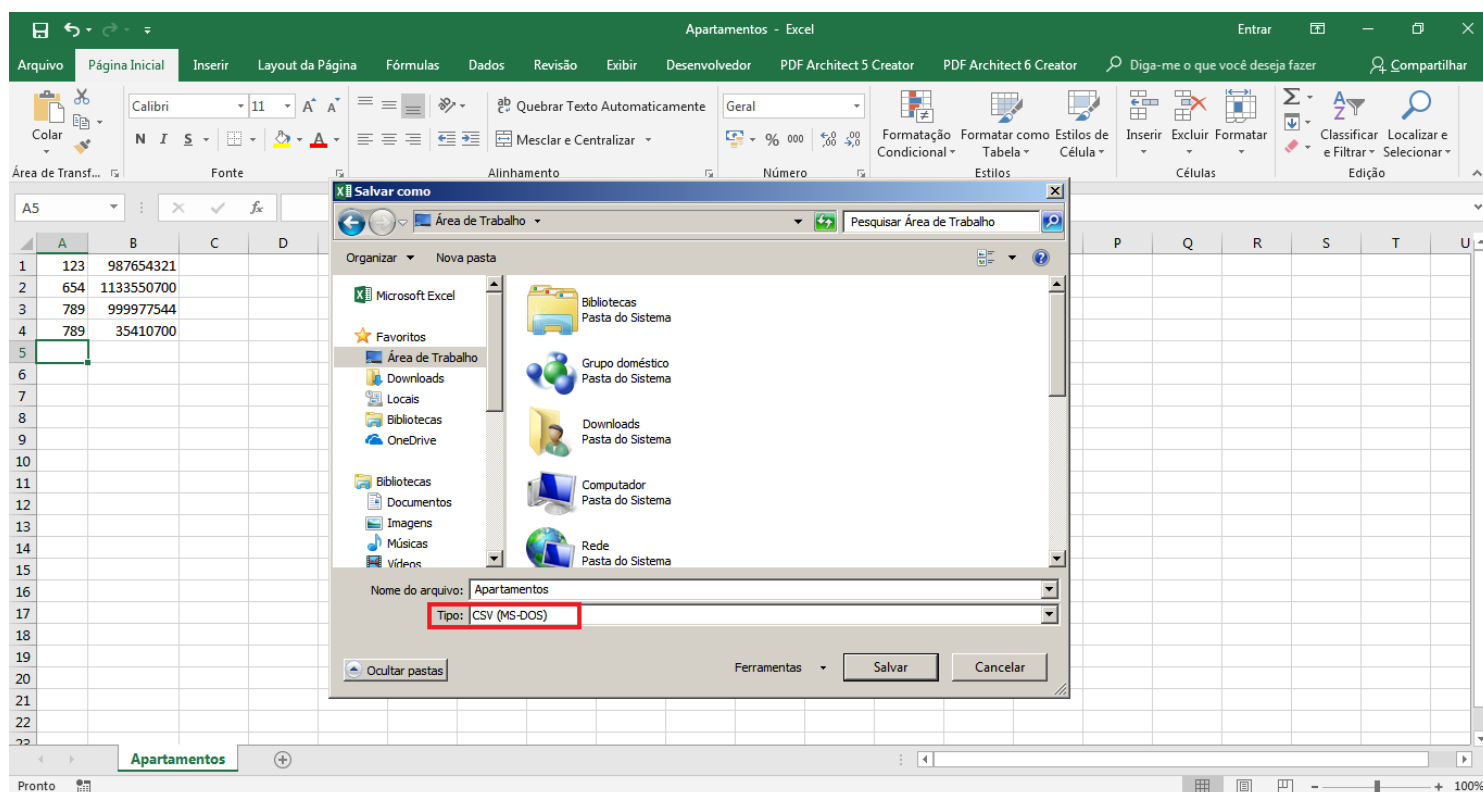
A lista de apartamentos “txt” deve ser feita da seguinte forma: **apartamento;número**

Exemplo:



### 3.10.2.2 Importação cvs

A lista de apartamentos “csv” deve ser feito no Excel, onde na primeira coluna ficam os apartamentos e na segunda coluna ficam os números a serem chamados para aqueles respectivos apartamentos.



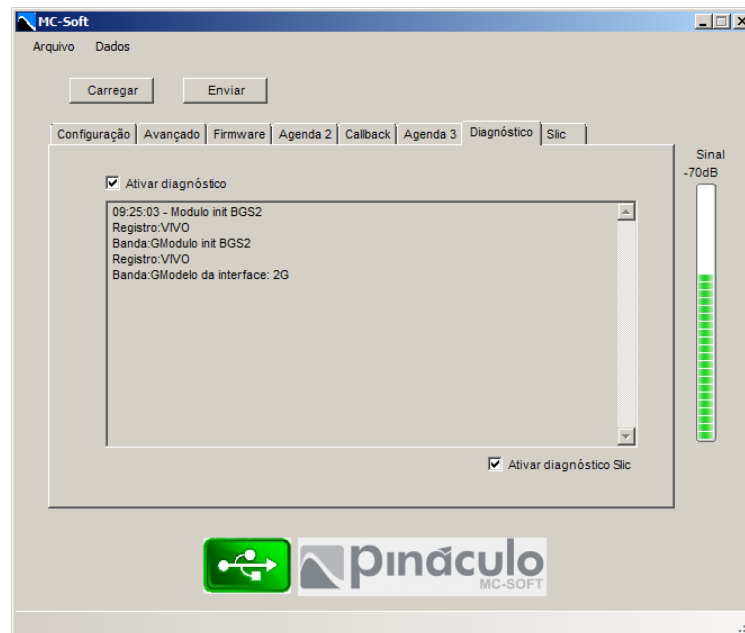
### 3.10.3 Remover

Remove uma linha da agenda, ou seja, um apartamento e um número.

### 3.10.4 Limpar

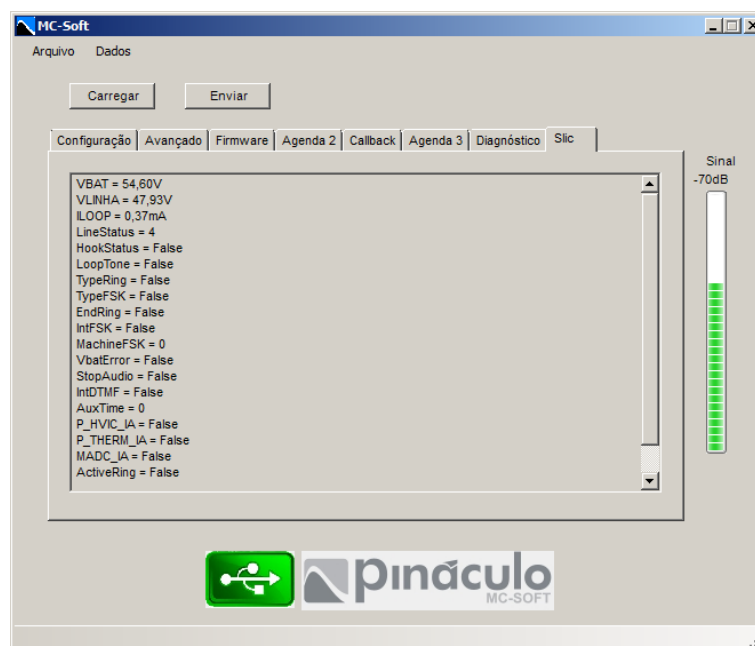
Apaga toda a agenda.

### 3.11 Aba Diagnóstico



Nessa aba, como o próprio nome diz, serve para verificar algumas informações da interface, tais como: modelo da interface, registro do chip, realização de chamada, recebimento de chamada, entre outros.

### 3.12 Aba Slic



Apenas para interfaces MC-1T Slim V3 e 3G Slim. Nesta aba, verifica-se algumas informações sobre o circuito de linha da interface, tais como: tensão de linha, corrente do enlace, status da linha, entre outros.