

Data Revisão	08/10/2024	GUIA RÁPIDO PARA ATUALIZAÇÃO DE FIRMWARE	
Código			Rev. 2.3
Folha:	1		

Sumário

1	Itens necessários.....	1
1.1	Cabo USB.....	1
1.2	MC-Soft	1
1.3	Firmware (arquivo para atualização).....	1
1.3.1	Descompactando arquivo	2
2	Atualizando Firmware	3

1 ITENS NECESSÁRIOS

Para atualizar o firmware você precisa de um cabo USB do tipo A/B, precisa do MC-Soft (software de configuração dos equipamentos Pináculo) e do arquivo de atualização para o equipamento em questão.

1.1 CABO USB

É necessário um cabo de comunicação USB tipo AB, que é o mesmo utilizado em impressoras USB, conforme imagem.



1.2 MC-SOFT

Se você já tem o MC-Soft instalado em seu computador, pode pular para o item 1.3. Se ainda não tem, precisa baixar e instalar. Você pode baixar em

https://www.pinaculo.com.br/uploads/2023/09/MC-Soft_Instalacao.zip

Após baixar, descompacte o arquivo, e siga as instruções de instalação, no arquivo “Atenção leia antes de instalar”

1.3 FIRMWARE (ARQUIVO PARA ATUALIZAÇÃO)

O firmware você baixa em nosso site, www.pinaculo.com.br No menu cliente em Produtos, depois a categoria, e então equipamento. No exemplo abaixo vamos baixar o firmware do Bravo Pro, mas a lógica é a mesma para todos os equipamentos. Na página do equipamento, escolha a aba “Downloads”, nessa aba são listados os arquivos disponíveis para o respectivo equipamento, como o que queremos é atualizar o firmware, vamos baixar “Firmware Bravo Pro”. Como ilustra a imagem abaixo.

Downloads

 Manuais

Filtrando por:

 Firmwares[Interfonia Celular](#)[Telemetria](#)[Esperas e Atendedor](#)[Gravadores](#)[Interfaces Celulares](#)[Gateways](#)[Siga-me](#)[Controladora UNICA](#)[Smart Gate](#)[Painel Bravo Slim](#)[Painel Bravo Pro](#)[Painel Bravo FXS](#)[Painel Bravo FXO](#)[Painel Bravo FXO Slim](#)

Painel Bravo Pro

[Descrição](#)[Vantagens](#)[Características técnicas](#)[FAQ](#)[Downloads](#)[Ficha Técnica Bravo PRO](#)[Firmware Bravo Pro](#)[Software MC-Soft](#)[Manual Bravo](#)

Obs.: No nosso exemplo baixamos o firmware do Bravo Pro, mas você deve baixar o arquivo do equipamento o qual precisa atualizar.

1.3.1 Descompactando arquivo

Você precisa descompactar o arquivo que baixou do site. É só clicar com botão direito no mouse e escolher "Extrair para ...". Dentro da pasta descompactada, tem uma pasta "Arquivo Pin" que contem os arquivos e um txt explicando qual arquivo usar para determinada versão do equipamento, conforme imagem abaixo.

Downloads >

Nome

clicar com botão direito do mouse

Hoje (2)

Atualização_Bravo_Pro	08/10/2024 09:42	Arquivo ZIP do Wi...	347 KB
Ficheiro RMA_P...cculo			818 KB

Semana passada (1)

Guia Rápido de comandos

Último mês (3)

FRM77400002690300			
FRM77400002699800			
Gravador 2_Canal 6_03092024_1814			

Hoje (3)

Atualização_Bravo_Pro	08/10/2024 09:42	Arquivo ZIP do Wi...	347 KB
Ficheiro RMA_P...cculo	08/10/2024 08:06	Documento do A...	818 KB
Atualização_Bravo_Pro	08/10/2024 09:57	Pasta de arquivos	

Pasta descompactada

BRAVO_PRO_V1_40	01/11/2023 09:02	Documento do A...	89 KB
BRAVO_PRO_V5_60	28/08/2024 09:50	Documento do A...	120 KB
BRAVO_PRO_V15_60	26/08/2024 13:55	Documento do A...	122 KB
Veja aqui qual arquivo usar	28/08/2024 14:19	Documento de Te...	1 KB

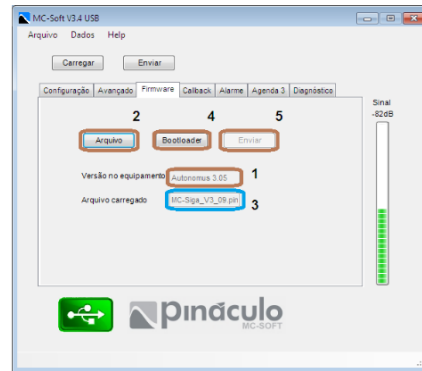
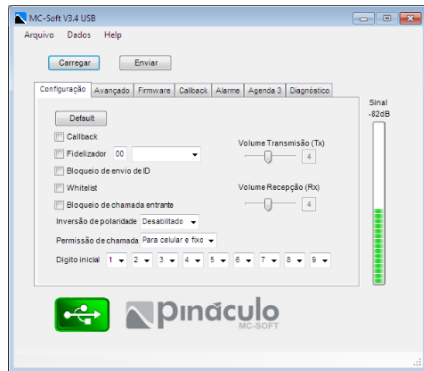
Veja aqui qual arquivo usar - Bloco de Notas

Arquivo Editar Formatar Exibir Ajuda

Versões 1.01 até 1.39 usar o arquivo BRAVO_PRO_V1.40
Versões 5.01 até 5.59 usar o arquivo BRAVO_PRO_V5.60
Versões 15.01 até 15.59 usar o arquivo BRAVO_PRO_V15.60

2 ATUALIZANDO FIRMWARE

Com o MC-Soft instalado, abra o software e conecte a o equipamento ligado ao cabo USB. O símbolo de conexão USB, na parte inferior esquerda da janela, deverá passar do vermelho para o verde, sinalizando a comunicação com a máquina (veja figura abaixo).



Acesse a tabela *Firmware* (figura acima à direita). No campo *Versão no equipamento* (1) poderá ser visualizada a versão atual e o modelo. Agora clique em *Arquivo*, (2) e carregue a nova versão de *Firmware*, que você descompactou anteriormente, com a extensão *.pin. Na guia *Arquivo carregado*, (3) aparecerá essa nova versão. A seguir, clique no botão *Bootloader*, (4). Nesse instante o botão *Enviar*, (5) que estava desabilitado, fica ativo. Clique nele para transferir o novo arquivo. Aguarde a barra de progresso completar, e a seguinte mensagem aparecerá na parte inferior da janela: “*Desligue e ligue novamente*”. Ao fazê-lo o equipamento já reiniciará atualizado, com o *Firmware* novo aparecendo na guia “*Versão no equipamento*” (1).