

1. Apresentação

A Beecon 4E é uma pequena controladora de acesso que complementa os mais diversos cenários encontrados em condomínios e empresas. Conectada à plataforma e app Hiveum permite a integração entre a plataforma HIVEUM e painéis de reconhecimento facial.

Possui 2 saídas de coletor aberto para acionamento de fechaduras junto com um módulo relé, e 2 entradas para botoeiras.

2. Instalação

2.1 - Fixação: parafuse a BEECON 4E na parede com dois parafusos

2.2 -Conexão com internet: Conecte o cabo de rede na porta que está com a legenda “REDE”.

2.3 – Fonte de alimentação: Conecte o cabo com conector P4 da fonte de alimentação na BEECON 4E onde tem a legenda 12V.

3. Inicialização

Após inicializar o sistema o led RUN piscando lentamente a cada 1 segundo indica que está aguardando conexão, piscando continuamente indica erro ao adquirir o endereço IP e piscando rápido indica que está conectado à rede com sucesso.

Led STS_C – ligado indica que está conectado ao painel na rede local

Led STS_S – ligado indica que está conectado com o servidor (plataforma HIVEUM)

4. Configuração

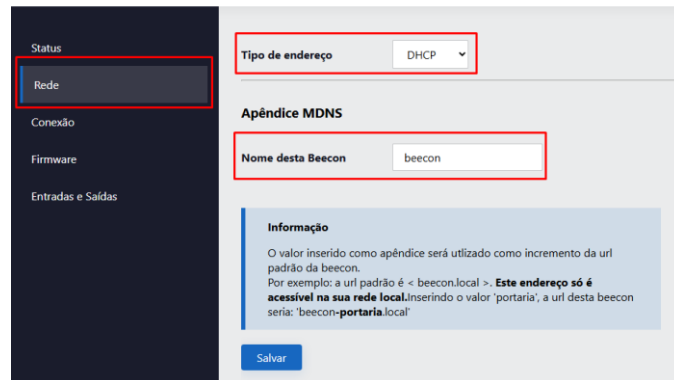
Para configurar a BEECON 4E utilizamos a interface web embarcada no equipamento acessível no endereço http://beecon.local em um navegador no computador ou smartphone conectado na mesma rede local em que a BEECON 4E estiver conectada

5. Rede

Para configurar a rede clique na opção “Rede” no menu lateral a esquerda da tela e escolha o tipo de endereço, no caso DHCP o equipamento recebe um endereço IP automaticamente da rede local, caso necessite definir um endereço IP escolha a opção “Estático”.

A opção “Nome desta Beecon” define o nome do equipamento na rede, quando utilizar mais de uma BEECON na mesma rede, cada uma deve ter um nome diferente para evitar conflito na rede local.

HIVEUM BEECON



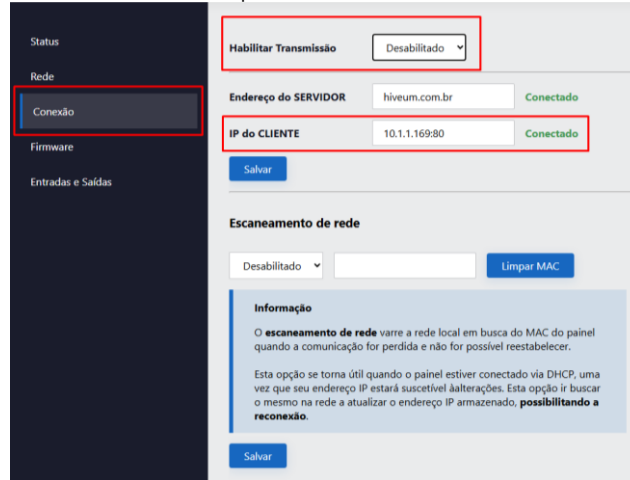
6. Conexão

Nesta opção é possível configurar a transmissão de dados e adicionar o painel conectado na rede com a BEECON.

A opção “Habilitar transmissão” quando habilitada permite comunicação entre painel e plataforma HIVEUM com a BEECON.

A opção “IP do Cliente” deve ser preenchida com o IP do painel na rede local.

Quando habilitado o “Escaneamento de rede” permite buscar na rede local o MAC address do painel na rede local (útil em casos em que o mesmo está configurado com DHCP). Após habilitar esta opção aguarde alguns segundos até a BEECON encontrar o painel facial conectado na rede.

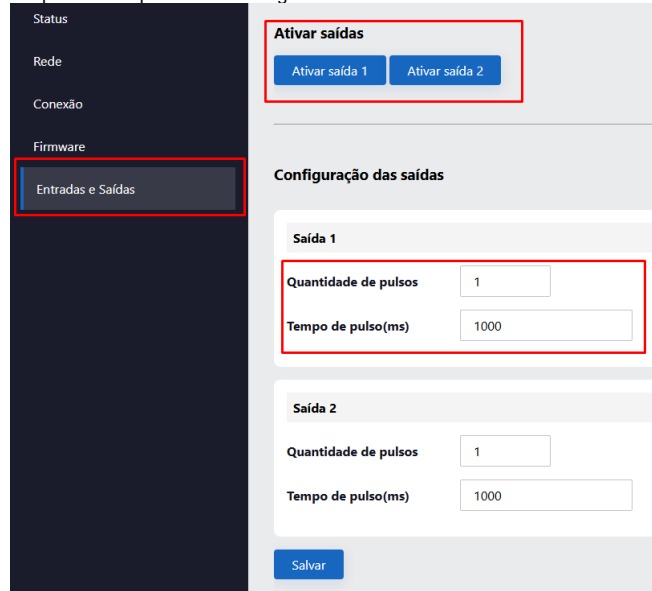


7. Entradas e saídas

A configuração de entradas e saídas da BEECON está disponível na opção “Entradas e Saídas”

Para acionar as saídas clique no botão correspondente em “Ativar Saídas”

Configuração das saídas é possível definir a quantidade de pulsos e o tempo de cada pulso em milissegundos de cada saída.



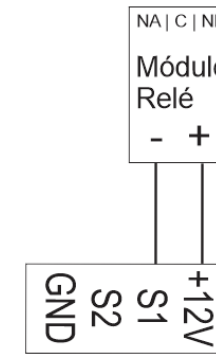
8. Saídas para acionamento de fechaduras

A BEECON possui 2 saídas tipo coletor aberto que permite acionar fechaduras com um módulo relé ou conectar a entrada de botoeira de outro equipamento como por exemplo um movimentador de portão.

A corrente máxima de cada saída é de 50 mA e deve ser utilizada apenas para fechar o contato ou acionamento de um relé auxiliar.

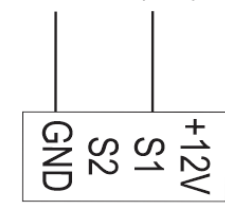
Não deve ser utilizada para acionamento direto de fechaduras.

Acionar Fechadura



Acionar botoeira de outro sistema

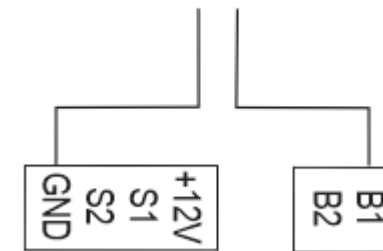
Conectar na botoeira (NA)



9. Entradas de Botoeiras

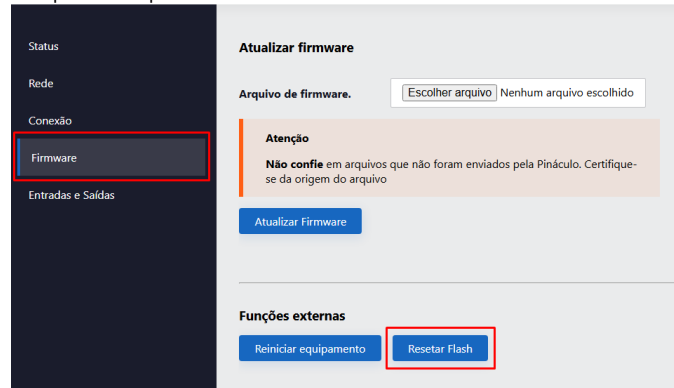
Instale a botoeira no borne GND e B1 ou B2 onde B1 Corresponde a Saída 1 e B2 a Saída 2

Conectar na botoeira (NA)



8. Reset

Para realizar o reset do equipamento acesse a opção “Firmware” no menu a esquerda e clique em “Resetar Flash”



Para realizar o reset do equipamento. Também é possível resetar pressionando o botão de reset que fica entra a porta de rede e o conector da fonte. Tem que pressionar o botão até que os leds da porta de rede apaguem (cerca de 10 segundos).

20. Especificações Técnicas:

- Alimentação: fonte externa 12 VDC / 1ª;
- Corrente máxima das saídas: 50 mA;
- Módulo Ethernet 10/100 Mbps Half-Duplex;
- Conexão RJ 45;
- Consumo <4W.

Modelos de painéis facial homologados:

- Intelbras XPE 3200IP
- Hikivision ds-k11342mwx (linha DS-K)
- Control ID

TERMO DE GARANTIA

A Pináculo - Advance Tecnologia Ltda assegura ao consumidor deste produto garantia contra defeito de fabricação ou dos materiais nele contidos por um período de 24 meses (sendo 90 dias de garantia legal e 21 meses de garantia contratual), contados a partir da data de emissão da nota fiscal do fabricante. Na ausência da nota fiscal será considerada a data de fabricação (estampada na placa) para contagem da garantia. Durante o período de garantia legal de 3 meses a garantia compreende o reparo ou a substituição de partes, peças ou conjuntos comprovadamente defeituosos, sem custo em material ou mão de obra ao consumidor, o que inclui a logística reversa para envio do equipamento, reparo do produto e retorno do mesmo. Durante a garantia contratual, 21 meses, somente o custo de reparo é coberto pela garantia, sendo responsabilidade do cliente os custos de envio e retorno do equipamento. A comprovação do defeito e a prestação da garantia serão realizados nas dependências da Pináculo. A garantia não cobre custos de instalação ou taxa de visita. A garantia não cobre defeitos decorrentes do desgaste natural. Esta garantia somente será atendida com a apresentação da respectiva nota fiscal de compra, e não estará assegurada caso o número de série do produto se apresente rasurado ou ausente. A execução de qualquer serviço ou reparo no produto em função da aplicação da garantia não estende o seu período inicial.

Fica convencionado que a garantia perderá toda a validade se:

1. Ocorrer defeito causado por uso inadequado, indevido, queda, colisão, ou em desacordo com as orientações contidas no folheto de instruções de uso;
2. Ocorrer defeito causado por eventos da natureza: inundações, descargas e outros;
3. Ocorrer defeito causado por ligação em desacordo com as recomendações contidas nas instruções de instalação, ou em redes elétricas instáveis ou com flutuações fora das especificações;
4. Ocorrer dano devido à instalação em conjunto com acessórios ou outros equipamentos não previstos nas instruções de instalação;
5. O produto for reparado ou violado por pessoas não autorizadas pela Pináculo.

Manual



BEECON 4E