

## Configurações de fábrica

O reset do equipamento pode ser realizado com um jumper nos pinos DFT na placa, que pode ser localizado na imagem acima na legenda do item 4. Insira o jumper nos pinos DFT com o equipamento ligado e mantenha por 30 segundos aproximadamente, quando o reset estiver concluído o led próximo ao conector de rede vai piscar lentamente, neste momento pode remover o jumper.

## Termo de Garantia

A **Pináculo - Advance Tecnologia Ltda** assegura ao consumidor deste produto garantia contra defeito de fabricação ou dos materiais nele contidos por um período de 24 meses (sendo 90 dias de garantia legal e 21 meses de garantia contratual), contados a partir da data de emissão da nota fiscal do fabricante. Na ausência da nota fiscal será considerada a data de fabricação (estampada na placa) para contagem da garantia. Durante o período de garantia legal de 3 meses a garantia compreende o reparo ou a substituição de partes, peças ou conjuntos comprovadamente defeituosos, sem custo em material ou mão de obra ao consumidor, o que inclui a logística reversa para envio do equipamento, reparo do produto e retorno do mesmo. Durante a garantia contratual, 21 meses, somente o custo de reparo é coberto pela garantia, sendo responsabilidade do cliente os custos de envio e retorno do equipamento. A comprovação do defeito e a prestação da garantia serão realizados nas dependências da Pináculo. A garantia não cobre custos de instalação ou taxa de visita. A garantia não cobre defeitos decorrentes do desgaste natural. Esta garantia somente será atendida com a apresentação da respectiva nota fiscal de compra, e não estará assegurada caso o número de série do produto se apresente rasurado ou ausente. A execução de qualquer serviço ou reparo no produto em função da aplicação da garantia não estende o seu período inicial.

### Fica convencionado que a garantia perderá toda a validade se:

1. Ocorrer defeito causado por uso inadequado, indevido, queda, colisão, ou em desacordo com as orientações contidas no folheto de instruções de uso;
2. Ocorrer defeito causado por eventos da natureza, inundações, descargas e outros;
3. Ocorrer defeito causado por ligação em desacordo com as recomendações contidas no folheto de instruções de instalação, ou em redes elétricas instáveis ou com flutuações fora das especificações contidas nas normas vigentes;
4. Ocorrer dano devido à instalação em conjunto com acessórios ou outros equipamentos não previstos nas instruções de instalação;
5. O produto for reparado ou violado por pessoas não autorizadas pela Pináculo.

**ADVANCE TECNOLOGIA EIRELI**  
Rua Cel. Evaristo, 1452 – Centro – Taquara/RS – CEP 95600-022  
[www.pinaculo.com.br](http://www.pinaculo.com.br)

Este equipamento não tem direito à proteção contra interferência prejudicial e não pode causar interferência em sistemas devidamente autorizados.

## Guia de Instalação Virtua-R

Este guia ensina como fazer instalação física do equipamento e também as programações mais utilizadas. O manual completo você encontra em nosso site, pelo link abaixo ou Qrcode.



[https://pinaculo.com.br/uploads/2026/03/Manual\\_Virtua\\_R.pdf](https://pinaculo.com.br/uploads/2026/03/Manual_Virtua_R.pdf)



O Virtua-R permite a integração de painéis IP (painel facial) à rede local, possibilitando a realização de chamadas de voz por meio de um chip celular. A comunicação entre o painel IP facial e o Virtua-R é realizada através do protocolo SIP, garantindo compatibilidade, estabilidade e qualidade na transmissão de voz opera na banda 2G, 3G e 4G.

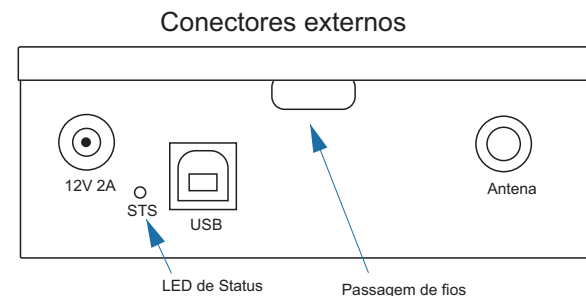
Permite instalação em parede ou montagem em rack, oferecendo flexibilidade para diferentes ambientes e projetos.

## 1 Conexão de rede e SIM card

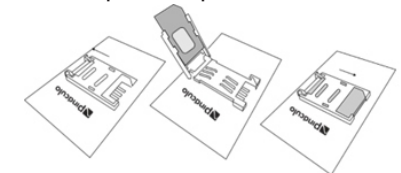
Abra o equipamento soltando os parafusos laterais para ter acesso a placa e slot para cartão SIM (chip), conecte o cabo de rede na porta ethernet e instale a antena.

### Indicação de status no led STS:

- Piscando rápido: sem sinal celular, chip com problema ou não inserido.
- Piscando lento: não há cliente SIP (painel) registrado.
- Pisca rápido 2 vezes e apaga por um segundo: tudo funcionando perfeitamente.
- Ligado: em chamada.



### Slot para chip celular



Fonte não inclusa, utilize uma fonte 12V 2A.

## 2 Configuração

A configuração do equipamento pode ser realizada no navegador de internet.

O IP padrão do Virtua-R é 10.1.1.150

Usuário: admin senha: 123456

Importante: caso a faixa de IP da rede local for diferente será necessário fixar um IP na faixa 10.1.1.x nas configurações da placa de rede, após acessar é possível definir conexão por DHCP ou um IP da mesma faixa da sua rede.

## 3 Configuração Mínima

### A Fidelização de operadora:

Acesse o menu **Configurações** em **Configurações básicas**  
Habilite o fidelizador e defina o código da operadora.

Principais operadoras:  
15 Vivo  
41 TIM  
21 Claro

### B Código de área Local (DDD)

No menu **Configurações** em **código de área local (DDD)** digite o DDD da região onde está instalando o Virtua-R

No final da tela clique em **Salvar alterações**.

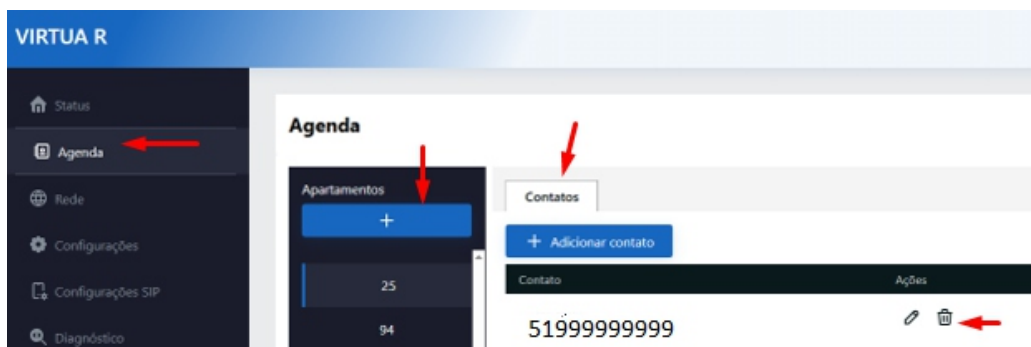
## 4 Agenda de contatos

### A Cadastrar apartamentos e contatos

O virtua-R permite cadastro de até 4 mil apartamentos com até 4 contatos cada.

Acesse o menu **Agenda** para cadastrar apartamentos e contatos, clique no **ícone com sinal de mais** (na lista de apartamentos) e na tela para adicionar o apartamento clique em **Novo contato** e digite o apartamento e número de telefone.

Para finalizar clique em **Salvar contato**.



### B Cadastrar contatos

Clique em um apartamento da lista e clique em **+ Adicionar contato** e na tela a direita digite o número de telefone e clique em **Salvar contato**.

### C Excluir contatos

Para excluir um contato clique no ícone de uma lixeira ao lado direito do contato.

## 5 Configurações SIP

Permite configurar usuário, senha e outros parâmetros SIP para registrar o painel IP.

Usuário: digite o número correspondente ao ramal do painel, por exemplo 90

Senha: digite uma senha de até 6 dígitos

Na configuração SIP do painel IP utilize estas credenciais, porta interna SIP (padrão 5060) e o IP do Virtua-R como servidor.

## Conexões

- 1 - Conector jack fonte de alimentação 12V 2A
- 2 - Conector USB para cabo padrão A/B para configuração com MC-SOFT
- 3 - Conector da antena GSM
- 4 - Jumper DFT para reset de configurações
- 5 - Porta ethernet para conexão de cabo de rede
- 6 - Saída AUX contato seco de relé
- 7 - Jumper de configuração saída AUX (1-2 = NA / 2-3 = NF)
- 8 - Saída FA alimentada 12V 1A
- 9 - Conectores de botoeira, sensores e GND
  - B1: Botoeira 1
  - B2: Botoeira 2
  - S1: Sensor de porta 1
  - S2: Sensor de porta 2
  - GND: Conectores para o contato comum ou negativo

