

## Atenção!

Não faça furos no gabinete, não corte o duto de passagem de cabos, não esqueça de usar os anéis de borracha com as arruelas. O não cumprimento dessas recomendações pode comprometer a vedação do equipamento acarretando na negativa de garantia em caso de manutenção.

## Termo de Garantia

A **Pináculo - Advance Tecnologia Ltda** assegura ao consumidor deste produto garantia contra defeito de fabricação ou dos materiais nele contidos por um período de 24 meses (sendo 90 dias de garantia legal e 21 meses de garantia contratual), contados a partir da data de emissão da nota fiscal do fabricante. Na ausência da nota fiscal será considerada a data de fabricação (estampada na placa) para contagem da garantia. Durante o período de garantia legal de 3 meses a garantia compreende o reparo ou a substituição de partes, peças ou conjuntos comprovadamente defeituosos, sem custo em material ou mão de obra ao consumidor, o que inclui a logística reversa para envio do equipamento, reparo do produto e retorno do mesmo. Durante a garantia contratual, 21 meses, somente o custo de reparo é coberto pela garantia, sendo responsabilidade do cliente os custos de envio e retorno do equipamento. A comprovação do defeito e a prestação da garantia serão realizados nas dependências da Pináculo. A garantia não cobre custos de instalação ou taxa de visita. A garantia não cobre defeitos decorrentes do desgaste natural. Esta garantia somente será atendida com a apresentação da respectiva nota fiscal de compra, e não estará assegurada caso o número de série do produto se apresente rasurado ou ausente. A execução de qualquer serviço ou reparo no produto em função da aplicação da garantia não estende o seu período inicial.

### Fica convencionado que a garantia perderá toda a validade se:

1. Ocorrer defeito causado por uso inadequado, indevido, queda, colisão, ou em desacordo com as orientações contidas no folheto de instruções de uso;
2. Ocorrer defeito causado por eventos da natureza, inundações, descargas e outros;
3. Ocorrer defeito causado por ligação em desacordo com as recomendações contidas no folheto de instruções de instalação, ou em redes elétricas instáveis ou com flutuações fora das especificações contidas nas normas vigentes;
4. Ocorrer dano devido à instalação em conjunto com acessórios ou outros equipamentos não previstos nas instruções de instalação;
5. O produto for reparado ou violado por pessoas não autorizadas pela Pináculo.

**ADVANCE TECNOLOGIA EIRELI**  
Rua Cel. Evaristo, 1452 – Centro – Taquara/RS – CEP 95600-022  
[www.pinaculo.com.br](http://www.pinaculo.com.br)

Este equipamento não tem direito à proteção contra interferência prejudicial e não pode causar interferência em sistemas devidamente autorizados.

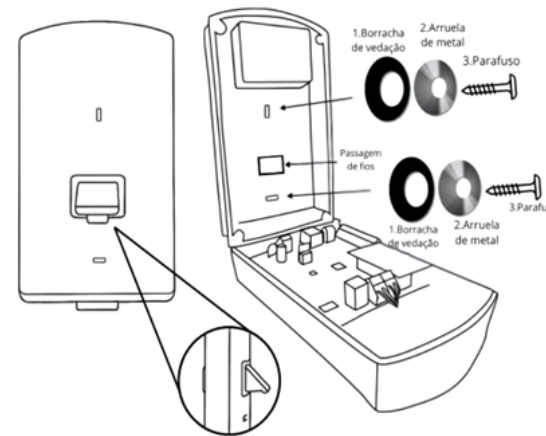
## Guia de Instalação Painel Bravo IP-C

Este guia ensina como fazer instalação física do equipamento e também contem as programações mais utilizadas. O manual completo você encontra em nosso site, pelo link abaixo ou Qrcode.



[https://www.pinaculo.com.br/uploads/2026/03/Manual\\_Bravo\\_IPC.pdf](https://www.pinaculo.com.br/uploads/2026/03/Manual_Bravo_IPC.pdf)

## Instalação



Para fixar o Bravo na parede é necessária uma caixa 4x2 previamente instalada. A altura média do Bravo até o solo é de 1,30 a 1,60 metros. O gabinete do Bravo é fechado com parafusos com cabeça do tipo torx tamanho T10, que acompanha o produto.

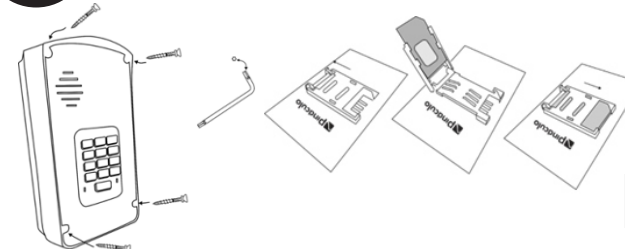
Avalie se a parede onde o Bravo será fixado é lisa e permite que o gabinete fique bem justo, impedindo que água da chuva possa escorrer entre o gabinete e parede. No caso de a parede ter alguma textura ou mesmo imperfeições, você deve vedar com cola de silicone entre a traseira do gabinete e a parede

Para garantir a vedação eficaz do seu painel Bravo e prevenir infiltrações, fornecemos os seguintes componentes:

- 2 Anéis de borracha;
- 2 Arruelas metálicas;

O Bravo é IPX4, o que significa protegido contra borrifos d'água em qualquer direção (admite a entrada limitada).

## 1 Abrir o equipamento e inserir o SIM Card cabo de rede ethernet e fonte de alimentação



Fonte não inclusa, utilize uma fonte 12V 2A.

## 2 Modo de programação

Rev. 05/03/2026

### A Teclado do equipamento

A senha padrão do equipamento é 987.

SENHA 987 SENHA

Para entrar em modo de configuração:

Para sair do modo de programação pressione:

CANCELAR

### B Navegador web

IP padrão é 10.1.1.150 Usuário: admin senha: 123456

Caso a faixa de IP da rede local for diferente será necessário fixar um IP na faixa 10.1.1.x nas configurações da placa de rede, após acessar é possível definir conexão por DHCP ou um IP fixo.

## 3 Inicialização e sinal celular

O teclado fica piscando até encontrar sinal da rede celular

Verificar nível de sinal:

Em modo de programação:

SENHA 39 CANCELAR

Nível de sinal por bips:

- 1 bip : Sinal Fraco

- 2 bips: Sinal Bom

- 3 bips: Sinal Ótimo

## 4 Configuração mínima

### A Fidelização de operadora:

06 + XX + SENHA

Onde XX é o código da operadora

Para ativar a fidelização:

07 + 1 + SENHA

Principais operadoras:

15 Vivo

41 TIM

21 Claro

### B Código de área DDD:

22 + XX + SENHA

XX = Código DDD com 2 dígitos

## 5 Cadastro de apartamento

### A Cadastrar apartamento e contato

42 + Apto + SENHA + telefone + SENHA

### B Excluir apartamento

43 + Apto + SENHA

## 6 Cadastro de senhas

Rev. 05/03/2026

### A Cadastrar uma senha

53 + Apto + SENHA + senha de 4 dígitos + X + SENHA

onde X define a saída a ser acionada:

X=1 Saída FA

X=2 saída AUX

X=3 Saída FA e AUX.

### B Excluir todas senhas de um apartamento

55 + Apto + SENHA

Para acessar com uma senha cadastrada pressione

SENHA + Apto + Senha cadastrada + SENHA

## 7 Cadastro de Tag

### A Cadastrar uma Tag

Leitor de tag encontra-se abaixo da tecla portaria

50 + Apto + SENHA + X + SENHA + Aproxime a Tag do leitor

Onde X define a saída a ser acionada:

X=1 Saída FA

X=2 saída AUX

X=3 Saída FA e AUX.

### B Excluir todas Tags de um apartamento

52 + Apto + SENHA

## 8 Reset (Restaurar configurações)

### A Reset de configurações

Apaga apenas as configurações (mantém os telefones)

19 + SENHA + SENHA + SENHA + SENHA (4 vezes tecla senha)

### B Reset de Telefones

Apaga todos telefones cadastrados

99 + SENHA + SENHA + SENHA + SENHA (4 vezes tecla senha)